

แผนพัฒนาท้องถิ่น
(พ.ศ. ๒๕๖๑ - ๒๕๖๕)
องค์การบริหารส่วนตำบลคลองไทร
อำเภอท่าฉาง จังหวัดสุราษฎร์ธานี

ส่วนที่ ๑ สภาพทั่วไปและข้อมูลพื้นฐาน

๑ ด้านกายภาพ

๑.๑ ที่ตั้งของหมู่บ้านหรือชุมชนหรือตำบล

องค์การบริหารส่วนตำบลคลองไทร ตั้งอยู่เลขที่ ๖๗/๑๘ หมู่ที่ ๓ ตำบลคลองไทร อำเภอท่าฉาง จังหวัดสุราษฎร์ธานี

๑.๒ ลักษณะภูมิประเทศ

ทิศเหนือ	ติดต่อกับตำบลท่าเคย	อำเภอท่าฉาง	จังหวัดสุราษฎร์ธานี
ทิศใต้	ติดต่อกับตำบลมะลวน	อำเภอพุนพิน	จังหวัดสุราษฎร์ธานี
ทิศตะวันออก	ติดต่อกับตำบลศรีวิชัย	อำเภอพุนพิน	จังหวัดสุราษฎร์ธานี
ทิศตะวันตก	ติดต่อกับตำบลตะกุกเหนือ	อำเภอวิภาวดี	จังหวัดสุราษฎร์ธานี

เนื้อที่

ตำบลคลองไทรมีเนื้อที่ประมาณ ๙๑ ตารางกิโลเมตร หรือประมาณ ๕๖,๘๗๕ ไร่

ลักษณะของตำบลคลองไทร เป็นแนวยาวจากตะวันออกไปตะวันตก โดยพื้นที่ด้านตะวันออกเป็นที่ราบมีการทำนาอยู่ทั่วไป และพื้นที่ด้านตะวันตกเป็นเนินเขา เป็นสวนยางพารา และเป็นเขต ส.ป.ก. ประชากรจะอยู่อาศัยบริเวณที่ราบและที่ราบเชิงเขา ซึ่งจะอาศัยหนาแน่นบริเวณริมถนนและวัด

๑.๓ ลักษณะภูมิอากาศ

ตำบลคลองไทร มีลักษณะภูมิอากาศ ร้อนชื้น มีฝนตกประมาณ ๘ เดือน

๑.๔ ลักษณะของดิน

ตำบลคลองไทร มีลักษณะดินอุดมสมบูรณ์เหมาะแก่การเพาะปลูก

๑.๕ ลักษณะของแหล่งน้ำ

ตำบลคลองไทร มีแหล่งน้ำ ทางการเกษตร จากน้ำฝน แหล่งน้ำธรรมชาติ แหล่งน้ำที่มนุษย์สร้างขึ้น ดังนี้ - คลอง - อ่างเก็บน้ำ - ฝาย - แม่น้ำ - สระ - ห้วย / ลำธาร - คลองชลประทาน - คูระบายน้ำ - หนองน้ำ/บึง

๑.๖ ลักษณะของไม้และป่าไม้

ตำบลคลองไทร มี พื้นที่สาธารณะ ที่หมู่ที่ ๖ , ๘ และ ๙

๒ ด้านการเมือง/การปกครอง

๒.๑ เขตการปกครอง

ตำบลคลองไทร แบ่งเขตการปกครองออกเป็น ๙ หมู่บ้าน เป็นเขตขององค์การบริหารส่วนตำบลคลองไทรทั้งหมด ดังนี้

หมู่ที่ ๑	บ้านคลองหอย	มีนายอนุสรณ์	อินทรกำเหนิด	เป็นผู้ใหญ่บ้าน
หมู่ที่ ๒	บ้านคลองเข้	มีนายชำนาญ	สังข์เทพ	เป็นผู้ใหญ่บ้าน
หมู่ที่ ๓	บ้านหน้าวัดอัมพาราม	มีนายคณาฤต	ทองดำสิง	เป็นกำนันตำบลคลองไทร
หมู่ที่ ๔	บ้านท่าหน้าแห้ง	มีนายพัชรินทร์	เกิดสมบัติ	เป็นผู้ใหญ่บ้าน

หมู่ที่ ๕ บ้านเชียร	มีนายมนอช	ขวัญแก้ว	เป็นผู้ใหญ่บ้าน
หมู่ที่ ๖ บ้านควนสุวรรณ	มีนายสรพงษ์	เผือกภูมิ	เป็นผู้ใหญ่บ้าน
หมู่ที่ ๗ บ้านดอนใหญ่	มีนายเอกชัย	สโมสร	เป็นผู้ใหญ่บ้าน
หมู่ที่ ๘ บ้านนาลิก	มีนายธวัช	สิทธิกุล	เป็นผู้ใหญ่บ้าน
หมู่ที่ ๙ บ้านไม้เรียบ	มีนายนำชัย	ราชสุข	เป็นผู้ใหญ่บ้าน

๒.๒ การเลือกตั้ง

ตำบลคลองไทร มีประชากรทั้งหมด ๕,๕๙๘ คน ผู้มีสิทธิเลือกตั้ง อายุ ๑๘ ปี จำนวน ๔,๓๔๓ คน

๓ ประชากร

๓.๑ ข้อมูลเกี่ยวกับจำนวนประชากร

หมู่บ้าน	ปี ๒๕๖๑			
	ชาย	หญิง	รวม	ครัวเรือน
หมู่ ๑ คลองห่อ	๓๗๙	๓๕๗	๗๓๖	๒๘๘
หมู่ ๒ คลองเข้	๑๘๑	๒๐๘	๓๘๙	๑๘๑
หมู่ ๓ หน้าวัดอัมพาราม	๕๘๓	๖๕๑	๑,๒๓๔	๘๓๑
หมู่ ๔ ทำน้ำแห้ง	๕๗๓	๕๑๑	๑,๐๘๔	๔๒๗
หมู่ ๕ เชียร	๑๓๔	๑๖๑	๒๙๕	๙๗
หมู่ ๖ ควนสุวรรณ	๓๔๘	๓๒๐	๖๖๘	๓๘๖
หมู่ ๗ ดอนใหญ่	๑๕๑	๑๕๘	๓๐๙	๑๑๐
หมู่ ๘ นาลิก	๒๙๖	๓๐๑	๕๙๗	๒๘๕
หมู่ ๙ ไม้เรียบ	๑๔๒	๑๔๔	๒๘๖	๑๙๒
รวม	๒,๗๘๗	๒,๘๑๑	๕,๕๙๘	๒,๗๙๗

(ที่มา : ที่ทำการปกครองอำเภอท่าฉาง เดือน พฤศจิกายน พ.ศ. ๒๕๖๑)

๓.๒ ช่วงอายุและจำนวนประชากร

ช่วงอายุ	ชาย	หญิง	รวม
๐-๗ ปี	๓๒๕	๒๘๘	๖๑๓
๘-๑๗ ปี	๓๓๘	๒๙๖	๖๓๔
๑๘-๕๙ ปี	๑,๗๐๑	๑,๖๔๘	๓,๓๔๙
อายุมากกว่า ๖๐ ปี	๔๒๒	๕๗๙	๑๐๐๑

๔ สภาพทางสังคม

๔.๑ การศึกษา

โรงเรียนประถมศึกษา	จำนวน ๓ แห่ง ได้แก่
- โรงเรียนวัดอัมพาราม	ตั้งอยู่ที่หมู่ที่ ๓
- โรงเรียนบ้านท่าแซะ	ตั้งอยู่ที่หมู่ที่ ๔
- โรงเรียนบ้านควนสุวรรณ	ตั้งอยู่ที่หมู่ที่ ๖
โรงเรียนมัธยมศึกษา (ขยายโอกาส)	จำนวน ๑ แห่ง
- โรงเรียนบ้านท่าแซะ	
ศูนย์พัฒนาเด็กเล็กตำบลคลองไทร	จำนวน ๑ แห่ง
โรงเรียนอนุบาล (เอกชน)	จำนวน ๑ แห่ง

ที่อ่านหนังสือพิมพ์ประจำหมู่บ้าน จำนวน ๔ แห่ง
กศน. (ตั้งอยู่ในวัดอัมพาราม หมู่ ๓) จำนวน ๑ แห่ง

๔.๒ สาธารณสุข

โรงพยาบาลส่งเสริมสุขภาพตำบล จำนวน ๑ แห่ง

ร้านขายยาแผนปัจจุบัน จำนวน ๒ แห่ง

คนตำบลคลองไทร อายุ ๓๕ ปีขึ้นไป จำนวน ๒,๓๖๑ คน ได้รับการตรวจสุขภาพประจำปีเพื่อตรวจคัดกรองความเสี่ยงต่อโรคเบาหวานและความดันโลหิตสูง ไม่ได้รับการตรวจสุขภาพประจำปี จำนวน ๕๑ คน

๔.๓ อาชญากรรม

ตำบลคลองไทร มีป้อมตำรวจ มีตำรวจประจำ ๑ นาย

ครัวเรือนมีความปลอดภัยในชีวิตและทรัพย์สิน

๔.๔ ยาเสพติด

ตำบลคลองไทร ยังมีปัญหาเรื่องยาเสพติด

๔.๕ การสังคมสงเคราะห์

ประชาชนที่มีอายุตั้งแต่ ๖๐ ปีขึ้นไป ได้รับเบี้ยยังชีพผู้สูงอายุ คนพิการได้รับเบี้ยยังชีพผู้พิการ ผู้มีคุณสมบัติได้รับเบี้ยยังชีพเด็กแรกเกิด

๕ ระบบบริการพื้นฐาน

๕.๑ การคมนาคมขนส่ง

ตำบลคลองไทร มีถนน จำนวน ๖๙ สาย

๕.๒ การไฟฟ้า

มีไฟฟ้าใช้แล้ว จำนวน ๙ หมู่บ้าน

๕.๓ การประปา

ครัวเรือนมีน้ำใช้เพียงพอตลอดปี อย่างน้อยคนละ ๔๕ ลิตรต่อวัน (ประมาณ ๒ ปี)

๕.๔ โทรศัพท์

ปัจจุบันตำบลคลองไทร มีสัญญาณโทรศัพท์มือถือ ดีเทค วันทูคอล ทู ฯลฯ

๕.๕ ไปรษณีย์หรือการสื่อสารหรือการขนส่ง และวัสดุ ครุภัณฑ์

ตำบลคลองไทร อยู่ในเขตพื้นที่บริการของไปรษณีย์อำเภอท่าฉาง

๖ ระบบเศรษฐกิจ

๖.๑ การเกษตร

ตำบลคลองไทรอาชีพเกษตรกร ประเภท

หมู่	ครัวเรือน					รวม
	ทำนา	ยางพารา	ปาล์มน้ำมัน	ไม้ผล	พืชผัก	
คลองหอ	๙	๒๒	๑๗๑	๓	๓	๒๐๘
คลองเข้	๐	๓๒	๖๘	๓	๓	๑๐๖
หน้าวัดอัมพาราม	๒	๓๖๒	๗๘	๖	๒	๔๕๐
ทำน้ำแห้ง	๐	๔๑๑	๓๔	๑๒	๒	๔๕๙
เชียร	๑	๑๐	๖๐	๒	๒	๗๕
ควนสุวรรณ	๐	๒๒๑	๑๘	๓	๐	๒๔๒
ดอนใหญ่	๗	๑	๑๓๓	๕	๒	๑๔๘
นาสีก	๒	๕๑	๓๙	๐	๐	๙๒
ไม้เรียบ	๐	๒๔๐	๑๒	๓	๐	๒๕๕
รวม	๒๑	๑,๓๕๐	๖๑๓	๓๗	๑๔	๒,๐๓๕

(ที่มา : เกษตรอำเภอกำแพง ปี่ ๒๕๖๑)

๖.๒ การประมง

ตำบลคลองไทร มีเกษตรกรประกอบการประมง จำนวน ๓ ราย

๖.๓ การปศุสัตว์

ตำบลคลองไทร มีเกษตรกรประกอบการปศุสัตว์ จำนวน ๑๖ ครัวเรือน

๖.๔ การบริการ

หน่วยธุรกิจในการจัดการบริหารส่วนตำบลคลองไทร

มีปั้มน้ำมันและก๊าซ จำนวน ๔ แห่ง

โรงงานอุตสาหกรรม จำนวน ๕ แห่ง

บริษัท/ห้างร้าน จำนวน ๒ แห่ง

ตลาดนัด จำนวน ๒ แห่ง

๖.๕ การท่องเที่ยว

ตำบลคลองไทร มีสถานที่ท่องเที่ยวเชิงศาสนา คือวัดอัมพาราม หมู่ที่ ๓ ตำบลคลองไทร

๖.๖ อุตสาหกรรม

ตำบลคลองไทร มีผู้ประกอบการอุตสาหกรรมแปรรูปไม้ยางพารา หมู่ที่ ๓

๖.๗ การพาณิชย์และกลุ่มอาชีพ

ตำบลคลองไทร มีการพาณิชย์ เช่น ซีพีออยล์ ,KCG

กลุ่มอาชีพ ประกอบด้วย

กลุ่มเศรษฐกิจชุมชนบ้านควนสุวรรณ (ด้านปลูกผักปลอดสารพิษ) หมู่ ๖

กลุ่มเกษตรกรผลิตปุ๋ยอินทรีย์บ้านเชียร หมู่ ๕ กลุ่มเศรษฐกิจพอเพียง หมู่ ๒

กลุ่มแม่บ้านเกษตรกรบ้านวัดม่วง หมู่ ๓

๖.๘ แรงงาน

ตำบลคลองไทร มีแรงงานที่มาจากประชาชนชาวตำบลคลองไทร ประชาชนในพื้นที่ใกล้เคียง มีแรงจากภูมิภาคอื่น และแรงงานจากประเทศเพื่อนบ้าน เช่น พม่า กัมพูชา เป็นต้น

๗ ศาสนา ประเพณี วัฒนธรรม

๗.๑ การนับถือศาสนา

มีวัด อัมพาราม ตั้งอยู่หมู่ที่ ๓

ตำบลคลองไทร มีประชากรนับถือ ศาสนาพุทธ ร้อยละ ๙๙.๖๔ อิสลาม ร้อยละ ๐.๒๑ และคริสต์ ร้อยละ ๐.๑๔

๗.๒ ประเพณีและงานประจำปี

ตำบลคลองไทร มีประเพณีจับปี๊บเดือนสงกรานต์น้ำพ้อท่านนุ้ย และรดน้ำผู้สูงอายุ รับตายเป็น ส่งตายเป็น แห่เทียน เข้าพรรษา ออกพรรษา เวียนเทียน

๗.๓ ภูมิปัญญาท้องถิ่น ภาษาถิ่น

ตำบลคลองไทร มีนายวิเชียร พลภักดี หมู่ที่ ๑ มีความรู้ผู้นำทางศาสนา มีความรู้เรื่องไสยศาสตร์

นายวิจิต ยิ้มย่อง หมู่ที่ ๒ มีความรู้แพทย์แผนไทย

นายจรูญ คงมีสุข หมู่ที่ ๓ มีความรู้ช่างศิลป์

นายจรรย์ จันท์สมมิตร หมู่ที่ ๔ มีความรู้ หมอภูมิ

นางจรรยา แดงกลับ หมู่ที่ ๕ มีความรู้ นวดแผนโบราณ

นายย้วน ประดิษฐ์ หมู่ที่ ๗ มีความรู้ เครื่องจักสาน

นายเฉลียว นาคชำนาญ หมู่ที่ ๘ มีความรู้ กลองยาว

นายสมพร เทพทอง หมู่ที่ ๙ จิตอาสาปศุสัตว์

๗.๔ สินค้าพื้นเมืองและของที่ระลึก

ตำบลคลองไทร มีสินค้า คือ เครื่องแกง(หมู่ที่ ๓ ,๔) น้ำผัดไท (หมู่ที่ ๓)

๘ ทรัพยากรธรรมชาติ

๘.๑ น้ำ

ตำบลคลองไทร มีคลองชนประทาน หมู่ที่ ๗ บ้านดอนใหญ่

๘.๒ ป่าไม้

พื้นที่ตำบลคลองไทร มี พื้นที่สาธารณะ ที่หมู่ที่ ๖ , ๘ และ ๙

๘.๓ ภูเขา

พื้นที่ตำบลคลองไทร ไม่มีภูเขา

๘.๔ คุณภาพของทรัพยากรธรรมชาติ

ทรัพยากรธรรมชาติถูกบุกรุกโดยมนุษย์

๙ เศรษฐกิจพอเพียงท้องถิ่น (ด้านการเกษตรและแหล่งน้ำ)

๙.๑ ข้อมูลพื้นฐานของหมู่บ้านหรือชุมชน

หมู่บ้าน	พื้นที่
คลองหอ	๔,๓๗๕
คลองเข้	๑,๘๗๐
หน้าวัดอัมพาราม	๙,๖๐๐
ทำน้ำแห้ง	๑๑,๕๐๐
เข็ยร	๓,๘๘๐
ควนสุวรรณ	๖,๘๗๕
ดอนใหญ่	๗,๐๗๕
นาล็ก	๕,๖๒๕
ไม้เรียบ	๑๑,๐๐๐

๙.๒ ข้อมูลด้านการเกษตร

หมู่	พื้นที่ (ไร่)				
	ทำนา	ยางพารา	ปาล์มน้ำมัน	ไม้ผล	พืชผัก
คลองหอ	๑๑๒	๑๙๑	๑,๘๓๐	๑๓	๖
คลองเข้	๐	๔๑๙	๖๙๖	๑๒	๑๓
หน้าวัดอัมพาราม	๑๒	๗,๒๓๓	๙๒๐	๓๕	๑๐
ทำน้ำแห้ง	๐	๗,๗๒๔	๕๒๕	๒๗	๔
เข็ยร	๑๑	๘๗	๖๖๗	๖	๓
ควนสุวรรณ	๐	๔,๐๘๖	๑๘๖	๑๓	๐
ดอนใหญ่	๗๙	๙	๑,๘๐๓	๔๕	๑๐
นาล็ก	๙	๖๖๗	๓๘๗	๐	๐
ไม้เรียบ	๐	๖,๕๖๓	๑๗๑	๑๘	๐

(ที่มา : เกษตรอำเภอกำแพง ปี ๒๕๖๑)

๙.๓ ข้อมูลด้านแหล่งน้ำทางการเกษตร

ตำบลคลองไทร มีแหล่งน้ำ ดังนี้ (ข้อมูลจาก แบบสำรวจข้อมูลเพื่อจัดทำแผนพัฒนาเศรษฐกิจพอเพียงท้องถิ่น (ด้านการเกษตรและแหล่งน้ำ)

- คลอง(หมู่ที่ ๑,๔,๖,๗,๙)
- อ่างเก็บน้ำ (หมู่ที่ ๔)
- ฝาย (หมู่ที่ ๔)
- แม่น้ำ (หมู่ที่ ๙)
- สระ (หมู่ที่ ๔)
- ห้วย /ลำธาร (หมู่ที่ ๖,๙)
- คลองชลประทาน (หมู่ที่ ๗)
- คุระบายน้ำ (หมู่ที่ ๘)
- หนองน้ำ/บึง(หมู่ที่ ๙)

๙.๔ ข้อมูลด้านแหล่งน้ำกิน น้ำใช้)หรือน้ำเพื่อการอุปโภค บริโภค)

ตำบลคลองไทร มีแหล่งน้ำกิน น้ำใช้ เพื่อการอุปโภคบริโภค เป็นบ่อบาดาลสาธารณะ บ่อน้ำตื้น ประปาหมู่บ้าน

ส่วนที่ ๒

ยุทธศาสตร์การพัฒนากองครักษ์ส่วนท้องถิ่น

๑ ความสัมพันธ์ระหว่างแผนพัฒนาระดับมหภาค

๑.๑ แผนยุทธศาสตร์ชาติ ๒๐ ปี

ยุทธศาสตร์ชาติ ๒๐ ปี (พ.ศ.๒๕๖๐-๒๕๗๙) ๖ ด้าน

๑ ยุทธศาสตร์ด้านความมั่นคง

๒ ยุทธศาสตร์ด้านการสร้างความสามารถในการแข่งขัน

๓ ยุทธศาสตร์การพัฒนาและเสริมสร้างศักยภาพคน

๔ ยุทธศาสตร์ด้านการสร้างโอกาสความเสมอภาคและเท่าเทียมกันทางสังคม

๕ ยุทธศาสตร์ด้านการสร้างการเติบโตบนคุณภาพชีวิตที่เป็นมิตรกับสิ่งแวดล้อม

๖ ยุทธศาสตร์ด้านการปรับสมดุลและพัฒนาระบบการบริหารจัดการภาครัฐ

๑.๒ แผนพัฒนาเศรษฐกิจและสังคมแห่งชาติ ฉบับที่ ๑๒

๑ การเสริมสร้างและพัฒนาศักยภาพทุนมนุษย์

๒ การเสริมความเป็นธรรมลดความเหลื่อมล้ำในสังคม

๓ การสร้างความเข้มแข็งทางเศรษฐกิจและแข่งขันได้อย่างยั่งยืน

๔ การเติบโตที่เป็นมิตรกับสิ่งแวดล้อมเพื่อการพัฒนาอย่างยั่งยืน

๕ ด้านความมั่นคง

๖ การเพิ่มประสิทธิภาพและธรรมาภิบาลในภาครัฐ

๗ การพัฒนาโครงสร้างพื้นฐานและระบบโลจิสติกส์

๘ ด้านวิทยาศาสตร์ เทคโนโลยี วิจัยและนวัตกรรม

๙ การพัฒนาภาค เมือง และพื้นที่เศรษฐกิจ

๑๐ การต่างประเทศ ประเทศเพื่อนบ้าน และภูมิภาค

๑.๓ แผนพัฒนาภาค/แผนพัฒนากลุ่มจังหวัด/แผนพัฒนาจังหวัด

วิสัยทัศน์

"มุ่งสู่การเป็นศูนย์กลางการขนส่งสินค้าระหว่างประเทศฝั่งอันดามัน - อ่าวไทย มุ่งสู่การเป็นศูนย์กลางการผลิตและจำหน่ายสินค้าเกษตร และมุ่งสู่การเป็นผู้นำการท่องเที่ยวเชิงคุณภาพที่ยั่งยืนในภูมิภาค"

เป้าประสงค์

๑. เป้าหมายการเติบโตผลิตภัณฑ์ (GPP) ของกลุ่มจังหวัดเพิ่มเฉลี่ย ๗.๗๕ % มูลค่าผลิตภัณฑ์มวลรวมปี ๒๕๕๐ เป็น ๘๙.๙๙๘ ล้านบาท อัตราการว่างงานต่ำกว่า ๐.๕%

๒. เพิ่มขีดความสามารถในการแข่งขันในตลาดโลก

๓. มีการพัฒนาที่ยั่งยืนสามารถแก้ปัญหาผลผลิตด้านเกษตรตกต่ำและขยายการส่งออกอย่างมีประสิทธิภาพ รวมทั้งการท่องเที่ยวเชิงคุณภาพ การเกษตร ฯลฯ อย่างมั่นคงยั่งยืนตลอดจนมีการบริหารจัดการศูนย์กลางการคมนาคมระหว่างประเทศทั้ง ๒ ฝั่งทะเลอย่างมีประสิทธิภาพ

ประเด็นยุทธศาสตร์

ประเด็นยุทธศาสตร์ที่ ๑ : พัฒนาเป็นศูนย์กลางการผลิตภาคการเกษตร

โดยมียุทธศาสตร์ประกอบด้วย

๑. การพัฒนาการตลาด

๒. การพัฒนาการผลิต

๓. การพัฒนาโครงสร้างพื้นฐาน

ประเด็นยุทธศาสตร์ที่ ๒ : พัฒนาการท่องเที่ยวเชิงอนุรักษ์และวัฒนธรรมควบคู่ไปกับการจัดการทรัพยากรธรรมชาติที่ยั่งยืน โดยมียุทธศาสตร์ประกอบด้วย

๑. การพัฒนาศักยภาพแหล่งท่องเที่ยวเชิงอนุรักษ์และวัฒนธรรม
๒. การพัฒนาศักยภาพระบบการบริการเครือข่ายและการตลาด การท่องเที่ยว
๓. การจัดการทรัพยากรธรรมชาติอย่างยั่งยืน

การพัฒนาจังหวัดสุราษฎร์ธานี พ.ศ. ๒๕๕๙ - ๒๕๖๓ ฉบับทบทวน (รอบปี พ.ศ. ๒๕๖๐)

วิสัยทัศน์

“ โครงสร้างพื้นฐานดี ประเพณีวัฒนธรรมเด่น เน้นการท่องเที่ยว รักษาสิ่งแวดล้อม น้อมนำเศรษฐกิจพอเพียง ”

พันธกิจ

๑. ปกป้องและเชิดชูสถาบันหลักของชาติ ยกย่อง เชิดชูเกียรติผู้ทำคุณประโยชน์ต่อประเทศ
๒. ส่งเสริมประชาธิปไตย และการมีส่วนร่วม
๓. บริหารจัดการองค์กรปกครองส่วนท้องถิ่นตามหลักธรรมาภิบาล
๔. ปรับปรุงและพัฒนาโครงสร้างพื้นฐาน วางผังเมืองและสาธารณูปโภค
๕. ส่งเสริม อนุรักษ์ศิลปวัฒนธรรม ประเพณี จารีตประเพณี ภูมิปัญญาท้องถิ่น และทำนุบำรุงศาสนา
๖. ส่งเสริมการพัฒนาคุณภาพชีวิต และส่งเสริมการเรียนรู้ตลอดชีวิตอย่างยั่งยืน
๗. ส่งเสริม พัฒนา สร้างความเข้มแข็งด้านเศรษฐกิจ
๘. ส่งเสริมการกีฬา และนันทนาการ
๙. ส่งเสริมการจัดระเบียบชุมชนและการรักษาความสงบเรียบร้อย
๑๐. บริหารจัดการทรัพยากรธรรมชาติและสิ่งแวดล้อม
๑๑. พัฒนาและส่งเสริมการท่องเที่ยว
๑๒. พัฒนาบริการสาธารณะสู่ประชาคมอาเซียน
๑๓. ส่งเสริมการดำเนินชีวิตตามหลักปรัชญาเศรษฐกิจพอเพียง
๑๔. อนุรักษ์ ป่าไม้ สร้างเครือข่าย เฝ้าระวังทรัพยากรธรรมชาติและสิ่งแวดล้อม
๑๕. พัฒนาบุคลากร และเพิ่มประสิทธิภาพการบริการ เพื่อเข้าสู่ประชาคมอาเซียน

ยุทธศาสตร์การพัฒนาขององค์กรปกครองส่วนท้องถิ่นในเขตจังหวัดสุราษฎร์ธานี

- ยุทธศาสตร์ที่ ๑ การสร้างความมั่นคงของชาติ
- ยุทธศาสตร์ที่ ๒ การส่งเสริมการบริหารจัดการบ้านเมืองที่ดี
- ยุทธศาสตร์ที่ ๓ พัฒนาโครงสร้างพื้นฐาน
- ยุทธศาสตร์ที่ ๔ ส่งเสริม อนุรักษ์ ศาสนา ศิลปะ วัฒนธรรม จารีตประเพณี และภูมิปัญญาท้องถิ่น
- ยุทธศาสตร์ที่ ๕ ส่งเสริม พัฒนาคุณภาพชีวิต
- ยุทธศาสตร์ที่ ๖ ส่งเสริม สนับสนุนการท่องเที่ยว และการอนุรักษ์ทรัพยากรธรรมชาติและสิ่งแวดล้อม
- ยุทธศาสตร์ที่ ๗ การพัฒนาบริการสาธารณะเข้าสู่ประชาคมอาเซียน
- ยุทธศาสตร์ที่ ๘ พัฒนาเศรษฐกิจ
- ยุทธศาสตร์ที่ ๙ ส่งเสริมการมีส่วนร่วมทางการเมือง

- ๑.๔ ยุทธศาสตร์การพัฒนาขององค์กรปกครองส่วนท้องถิ่นในเขตจังหวัด
(อื่นๆ กรณีมีความสัมพันธ์/สอดคล้องกับ THAILAND ๔.๐ ถ้ามีระบุด้วย)
มั่งคั่ง ฝนีกกำลัง ๓ ภาคส่วน บันได ๓ ชั้นของเศรษฐกิจพอเพียง ยกระดับศักยภาพของพื้นที่
- ๒ ยุทธศาสตร์ขององค์กรปกครองส่วนท้องถิ่น องค์การบริหารส่วนตำบลคลองไทร
- ๒.๑ วิสัยทัศน์
- จัดโครงสร้างพื้นฐาน มีเศรษฐกิจพึ่งตนเอง พัฒนาสังคมและวัฒนธรรมทรัพยากรธรรมชาติและสิ่งแวดล้อม
ที่ยั่งยืน มีการบริหารจัดการ
- ๒.๒ ยุทธศาสตร์
- ยุทธศาสตร์การพัฒนา ๑ ด้านโครงสร้างพื้นฐาน
- ๑.๑ แนวทางการพัฒนา ก่อสร้าง บุกเบิก ปรับปรุง ซ่อมแซมเส้นทางคมนาคม
- ๑.๒ แนวทางการพัฒนา พัฒนาด้านสาธารณูปโภค
- ๑.๓ แนวทางการพัฒนา พัฒนาทางด้านแหล่งน้ำ
- ยุทธศาสตร์การพัฒนา ๒ ด้านเศรษฐกิจ
- ๒.๑ แนวทางการพัฒนา พัฒนาและส่งเสริมอาชีพ การลงทุนและการพาณิชย์กรรม
- ยุทธศาสตร์การพัฒนา ๓ ด้านการพัฒนาคนและสังคม
- ๓.๑ แนวทางการพัฒนา ส่งเสริมและพัฒนาทางด้านสังคมและการศึกษา
- ๓.๒ แนวทางการพัฒนา ส่งเสริมและพัฒนาด้านศาสนาและศิลปวัฒนธรรม
- ๓.๓ แนวทางการพัฒนา ส่งเสริมการกีฬาและนันทนาการ
- ๓.๔ แนวทางการพัฒนา ป้องกันและส่งเสริมสุขภาพอนามัยและสังคมสงเคราะห์
- ยุทธศาสตร์การพัฒนา ๔ ด้านการจัดการทรัพยากรธรรมชาติและสิ่งแวดล้อมและ
พัฒนาการท่องเที่ยว
- ๔.๑ แนวทางการพัฒนา ส่งเสริมบำบัดและฟื้นฟูทรัพยากร ธรรมชาติและ สิ่งแวดล้อม
- ๔.๒ แนวทางการพัฒนา การป้องกันและแก้ไขปัญหาลพิษ
- ๔.๓ แนวทางการพัฒนา พัฒนาปรับปรุง แหล่งท่องเที่ยว
- ยุทธศาสตร์การพัฒนา ๕ ด้านการบริหารจัดการบ้านเมืองที่ดี
- ๕.๑ แนวทางการพัฒนา พัฒนาบุคลากรและระบบการบริหารจัดการที่ดีขององค์กร
- ๒.๓ เป้าประสงค์
- การคมนาคมสะดวกรวดเร็ว ระบบ
สาธารณูปโภคและสาธารณูปการได้มาตรฐาน
- ๒.๔ ตัวชี้วัด
- ๑.จำนวนของถนนที่ดำเนินการให้มีความสะดวกในการสัญจร
- ๒.จำนวนแก่งที่ดำเนินการให้มีน้ำสำหรับการอุปโภค บริโภคในแต่ละปีอย่างพอเพียง
- ๓ จำนวนครั้งของการพัฒนาแหล่งน้ำในตำบล
- ๔ จำนวนครั้งที่มีการพัฒนาด้านอาชีพ
- ๕ ส่งเสริมและพัฒนาทางด้านสังคมและการศึกษา
- ๖ ส่งเสริมและพัฒนาด้านศาสนาและศิลปวัฒนธรรม
- ๗ ส่งเสริมการกีฬาและนันทนาการ
- ๘ ป้องกันและส่งเสริมสุขภาพอนามัยและสังคมสงเคราะห์
- ๙ ส่งเสริมบำบัด และฟื้นฟูทรัพยากรธรรมชาติและสิ่งแวดล้อม

- ๑๐ การป้องกันและแก้ไขปัญหามลพิษ
- ๑๑ พัฒนาปรับปรุงแหล่งท่องเที่ยว
- ๑๒ พัฒนาบุคลากร ให้มีความรู้พร้อมเข้าสู่ประชาคมอาเซียน
- ๑๓ ระบบการบริหารจัดการที่ดีขององค์กร

๒.๕ ค่าเป้าหมาย

จำนวนโครงสร้างพื้นฐานที่ได้มาตรฐาน ร้อยละ ๒๐
ประชาชนมีอาชีพและรายได้ สนับสนุนกลุ่ม ปีละ ๓ โครงการ
ประชาชน ผู้สูงอายุ และผู้พิการ มีคุณภาพชีวิตที่ดีขึ้น ปีละ ๑๕ โครงการ
สิ่งแวดล้อมไม่เป็นพิษทรัพยากรธรรมชาติได้รับการอนุรักษ์ ปีละ ๒ โครงการ
บริหารจัดการได้มาตรฐาน ปีละ ๑๐ โครงการ

๒.๖ กลยุทธ์

องค์การบริหารส่วนตำบล มีกลยุทธ์ในการบริหารงบประมาณ โดยการใช้งบประมาณขององค์การบริหารส่วนตำบลที่จัดเก็บเป็นรายได้ และได้รับการสนับสนุนงบประมาณ จากภาครัฐ และขอรับการสนับสนุนงบประมาณจากหน่วยงานอื่น ๆ ที่เกี่ยวข้อง

๒.๗ จุดยืนทางยุทธศาสตร์

องค์การบริหารส่วนตำบลคลองไทรมีจุดยืนทางยุทธศาสตร์การพัฒนาโดยเน้นโครงสร้างพื้นฐาน เพื่อให้ประชาชนมีการคมนาคมสะดวก มีสาธารณูปโภค ที่ดีส่งผลให้คุณภาพชีวิตดี

๒.๘ ความเชื่อมโยงของยุทธศาสตร์ในภาพรวม

องค์การบริหารส่วนตำบลคลองไทร จัดทำแผนพัฒนาให้สอดคล้องกับแผนยุทธศาสตร์การพัฒนาในเขตจังหวัดสุราษฎร์ธานี ยุทธศาสตร์จังหวัดสุราษฎร์ธานี แผนพัฒนาเศรษฐกิจและสังคมแห่งชาติฉบับที่ ๑๒ และแนวนโยบายของรัฐบาล

๓ การวิเคราะห์เพื่อพัฒนาท้องถิ่น

๓.๑ การวิเคราะห์รอบการจัดทำยุทธศาสตร์ขององค์กรปกครองส่วนท้องถิ่น

(ใช้การวิเคราะห์ SWOT Analysis/Demand (Demand Analysis) / Global Demand และ Trend ปัจจัยและสถานการณ์การเปลี่ยนแปลงที่มีผลต่อการพัฒนา อย่างน้อยต้องประกอบด้วย การวิเคราะห์ศักยภาพด้านเศรษฐกิจ ด้านสังคม ด้านทรัพยากรธรรมชาติและสิ่งแวดล้อม)

ใช้การวิเคราะห์ SWOT Analysis

ด้านเศรษฐกิจ

จุดแข็งชุมชนตำบลคลองไทร เป็นเมืองที่มีถนนสายหลัก ๔๑ ถนนสายรอง ๔๑๑๒ เป็นทางคมนาคมสะดวก เป็นแหล่งจัดหาสินค้ามาจำหน่ายได้ส่งผลให้สินค้ามีการหมุนเวียนไปสู่มือผู้บริโภคได้อย่างสะดวก

จุดอ่อน ประชาชนตำบลคลองไทรมีการรวมกลุ่มน้อย

โอกาส นายกองค้การบริหารส่วนตำบลคลองไทร มีความสามารถดึงงบประมาณมาสู่ตำบลคลองไทร มีการดึงงบประมาณมาสู่กลุ่มอาชีพต่าง ๆ

อุปสรรค การจัดของงบประมาณมีกระบวนการขั้นตอนมาก

ด้านสังคม

จุดแข็ง ประชาชนในตำบลคลองไทร มีการรวมกลุ่มในการจัดทำกิจกรรมต่าง ๆ ในวันสำคัญทางศาสนา ประเพณี อย่างเข้มแข็ง

จุดอ่อน ประชาชนในตำบลคลองไทร มีการรวมกลุ่มในการจัดทำกิจกรรมส่งเสริมอาชีพ เพิ่มรายได้
จำนวนน้อย

โอกาส ตำบลคลองไทร มีงบประมาณ ทั้งจากรัฐบาล เงินกองทุนหมู่บ้าน ฯลฯ จำนวนมาก

อุปสรรค การนำเงินจากกองทุนหมู่บ้านมาใช้ การจัดทำกิจกรรมสาธารณะมีน้อย

ด้านทรัพยากรธรรมชาติและสิ่งแวดล้อม

จุดแข็ง ทรัพยากรธรรมชาติที่กินไว้เป็นที่สาธารณะ ในหมู่ ๖,๘ และ ๙

จุดอ่อน ประชาชนบางส่วนบุกรุกที่สาธารณะ

โอกาส ผู้นำชุมชน กรรมการหมู่บ้าน มีความสามารถปกป้องที่สาธารณะได้ดี

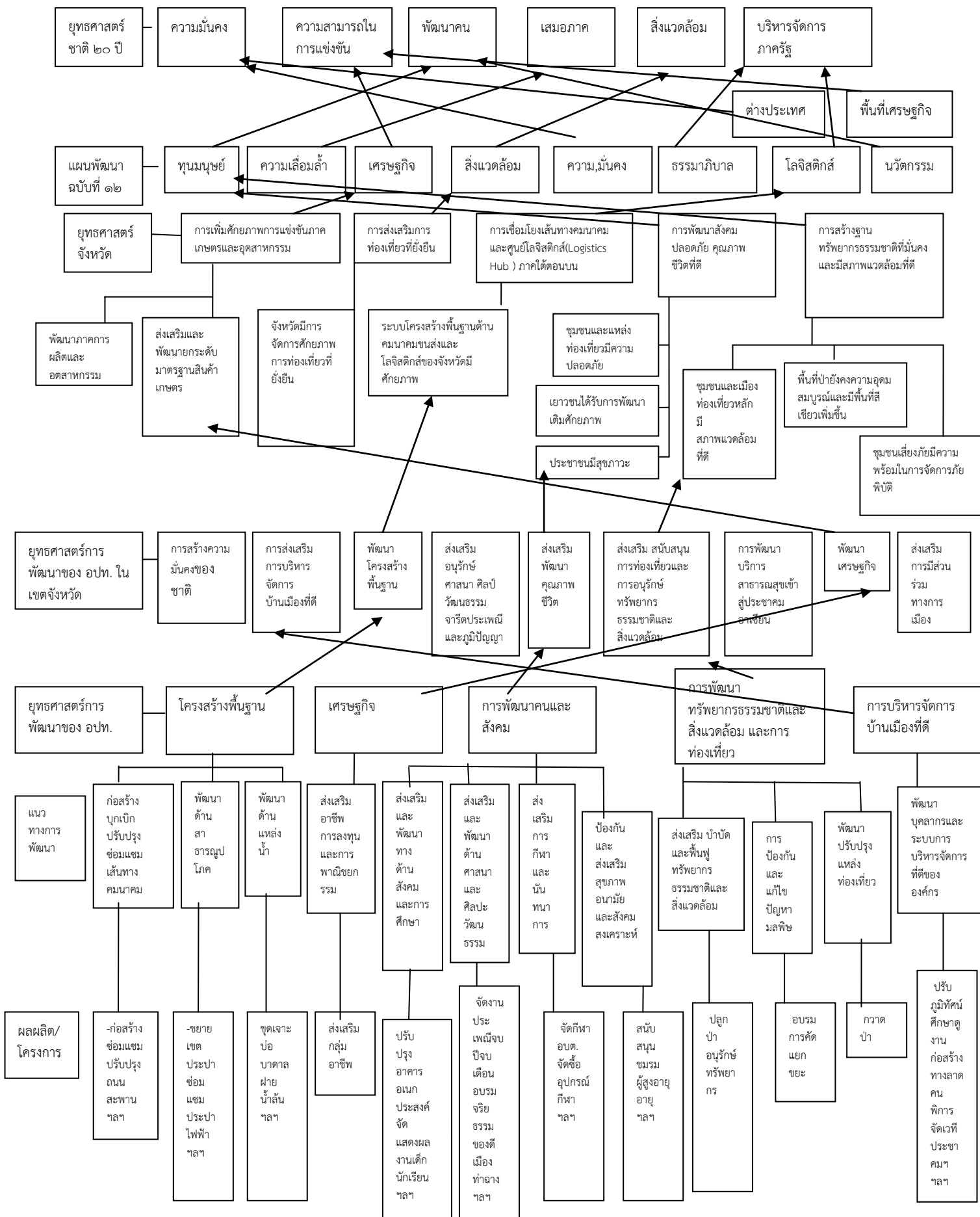
อุปสรรค ยังไม่มีการจัดทำโฉนดที่ดินสาธารณะ

๓.๒ การประเมินสถานการณ์สภาพแวดล้อมภายนอกที่เกี่ยวข้อง

ตำบลคลองไทร เป็นพื้นที่ที่มีโรงงานอุตสาหกรรม และโกดังเก็บสินค้า ทำให้มีแรงงาน ทั้ง
ภายในประเทศและประเทศเพื่อนบ้านเข้ามารับจ้างเป็นจำนวนมาก ก่อให้เกิด ธุรกิจบริการบ้านเช่า ส่งผลให้
เกิดปัญหา เช่น เรื่องขยะ มลพิษ อาชญากรรม

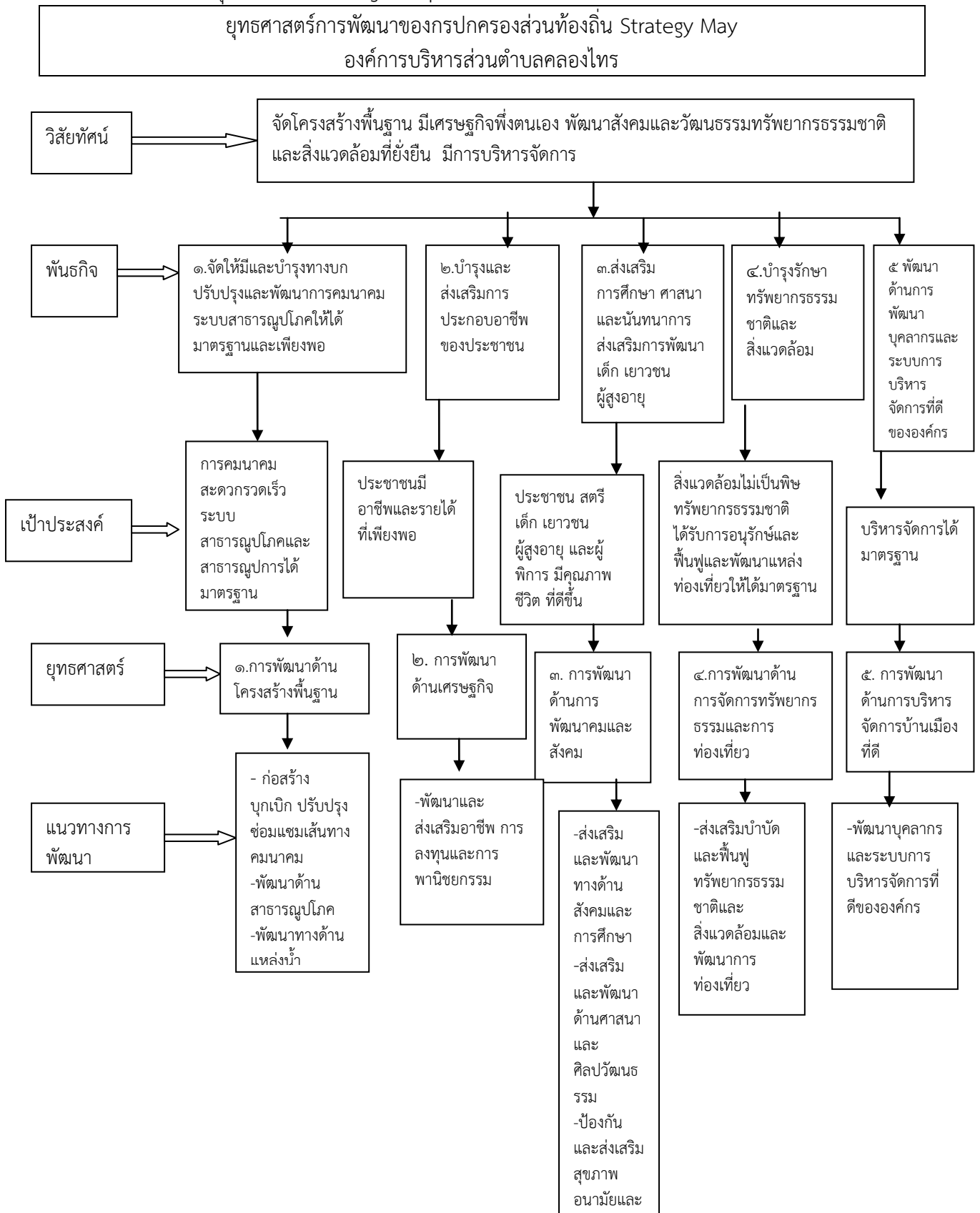
๓.๓ ความเชื่อมโยงยุทธศาสตร์การพัฒนาจังหวัดกับยุทธศาสตร์การพัฒนาขององค์กรปกครองส่วน
ท้องถิ่น

ความเชื่อมโยงแผนยุทธศาสตร์การพัฒนางานองค์กรบริหารส่วนตำบลคลองไทร



๓.๔ ความเชื่อมโยงยุทธศาสตร์การพัฒนาจังหวัดกับยุทธศาสตร์การพัฒนาขององค์กรปกครองส่วนท้องถิ่น

๓.๔ แผนผังยุทธศาสตร์ (Strategic map)



ส่วนที่ ๓
การนำแผนพัฒนาท้องถิ่นไปสู่การปฏิบัติ

๑ ยุทธศาสตร์การพัฒนาและแผนงาน

ที่	ยุทธศาสตร์	ด้าน	แผนงาน	หน่วยงาน รับผิดชอบ	หน่วยงาน สนับสนุน
๑	โครงสร้างพื้นฐาน	บริการชุมชนและสังคม	เคหะและ ชุมชน	กองช่าง	กองคลัง สำนัก ปลัด
๒	เศรษฐกิจ	บริการชุมชนและสังคม	สร้างความ เข้มแข็งของ ชุมชน	สำนักปลัด	กองคลัง
๓	การพัฒนาคนและ สังคม	บริการชุมชนและสังคม บริหารทั่วไป การดำเนินงานอื่น	การศึกษา สาธารณสุข รักษาความ สงบภายใน งบกลาง	สำนักปลัด ศพด. อบต. คลองไทร	กองคลัง กอง ช่าง
๔	ด้านการจัดการ ทรัพยากรธรรมชาติ และสิ่งแวดล้อมและ พัฒนาการท่องเที่ยว	บริหารการชุมชน	สร้างความ เข้มแข็งของ ชุมชน	สำนักปลัด	กองคลัง กองช่าง
๕	การบริหารจัดการ บ้านเมืองที่ดี	บริหารงานทั่วไป บริการชุมชนและสังคม	บริหารงาน ทั่วไป เคหะและ ชุมชน	สำนักปลัด กองช่าง	กองคลัง
รวม	๕ ยุทธศาสตร์	๘ ด้าน	๙ แผนงาน		